

Extension - Verlängerung

For iFactory3D One Pro

Language

ENG Page 2

DE Seite 9

Check for updated versions of the instructions on
<https://ifactory3d.com/en/support/>

Die neueste Version der Anleitung kann hier abgerufen werden:
<https://ifactory3d.com/anleitungen-und-support/>

iFactory3D GmbH, Wanheimer Straße 43, 40472 Düsseldorf, Germany

Sitz/ Registered Office: Düsseldorf, Amtsgericht/ District Court: Düsseldorf HRB 91276

Umsatzsteueridentifikationsnummer gemäß § 27a Umsatzsteuergesetz/ VAT ID: DE335027120

Geschäftsführung/Executive Board: Artur Steffen

ENG

Contents

Page 3General/safety/warranty information

Page 4Delivery contents

Page 5Mounting

Page 6Leveling

Page 8Combining

General Information

Read the instructions carefully. By using the machine, you confirm to have read the assembly instructions as well as the safety, maintenance and warranty advice!

Safety advice / How to use

Unintended use and wrong handling can lead to machine fault.

The extension can just be used on a genuine iFactory3D One Pro belt printer and is meant to support long printed objects, that exceed the printer's footprint.

It is possible to print objects that are longer than the supported area. The amount of support required heavily depends on the centre of gravity of the printed parts, which should always be supported.

Careful!

Parts can move/rotate during printing. Do not touch the device during printing.

Maintenance

Only use replacement parts approved by iFactory3D GmbH.

Do not use lubrication on the device.

Leveling of the extension must be performed before operating the printer. The level may change per printer and after each recalibration of the printer.

Warranty

Modification of the extension by replacing parts or other mechanical processing will lead to loss of warranty for all modified parts and all damage caused thereby.

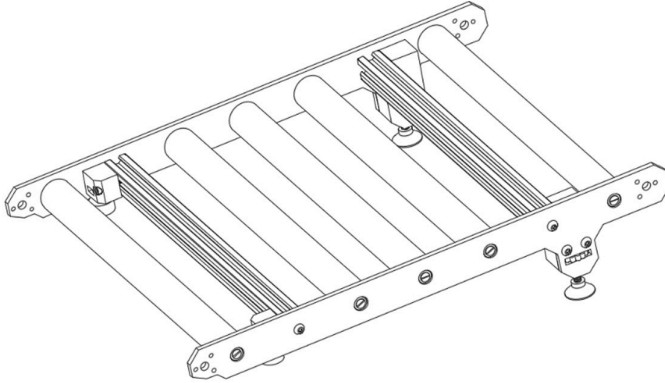
Delivery contents

Please check your delivery for completeness before you start the assembly.

If any components are missing or damaged, contact support@ifactory3d.com immediately.

Parts included

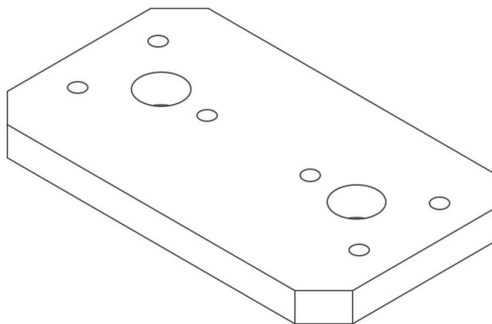
- Extension:



- 2x Excentrical nuts
- 2x Screw M5x20

For second and further extensions we also deliver the connection-KIT (not included in the first extension):

- Connection bracket:



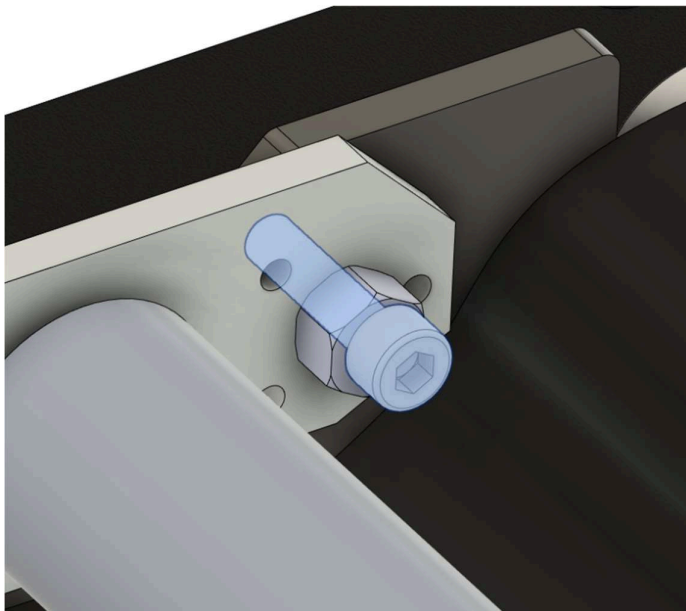
- 12x Screws M3x10

Mounting

Mount the extension to the front side of the iFactory3D One Pro printer.



Insert the eccentric nuts into the lasercut parts of the extension and slightly tighten the M5x20 screw.

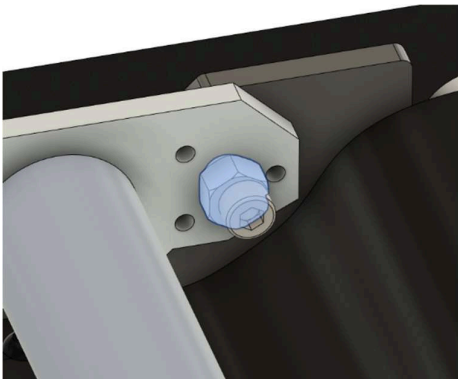


Leveling

Use a flat object to determine the correct height.



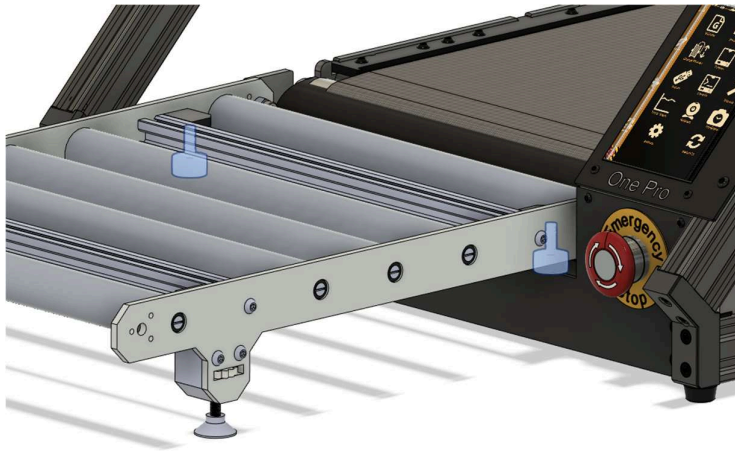
Turn the eccentric nuts until the first roll is level with the top of the belt.



Now fully tighten the M5x20 screw.

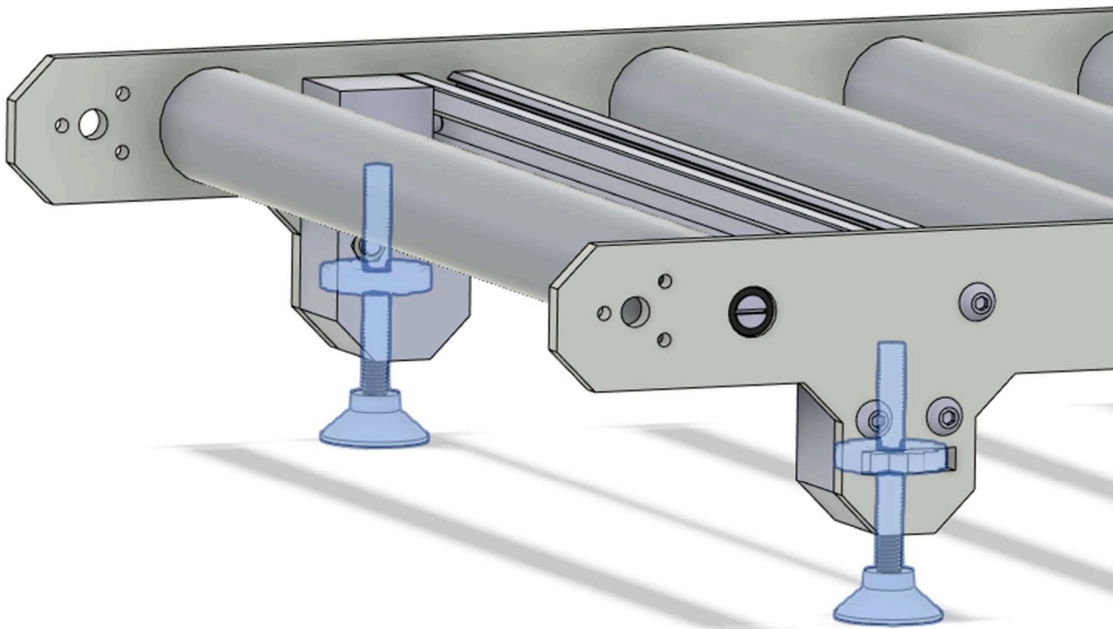
Turn the back feet until they are level with the top of the printer's electronics case.

In this case, the extension's front feet do not necessarily have to touch the ground.



Turn the front feet using the gears until they touch the ground.

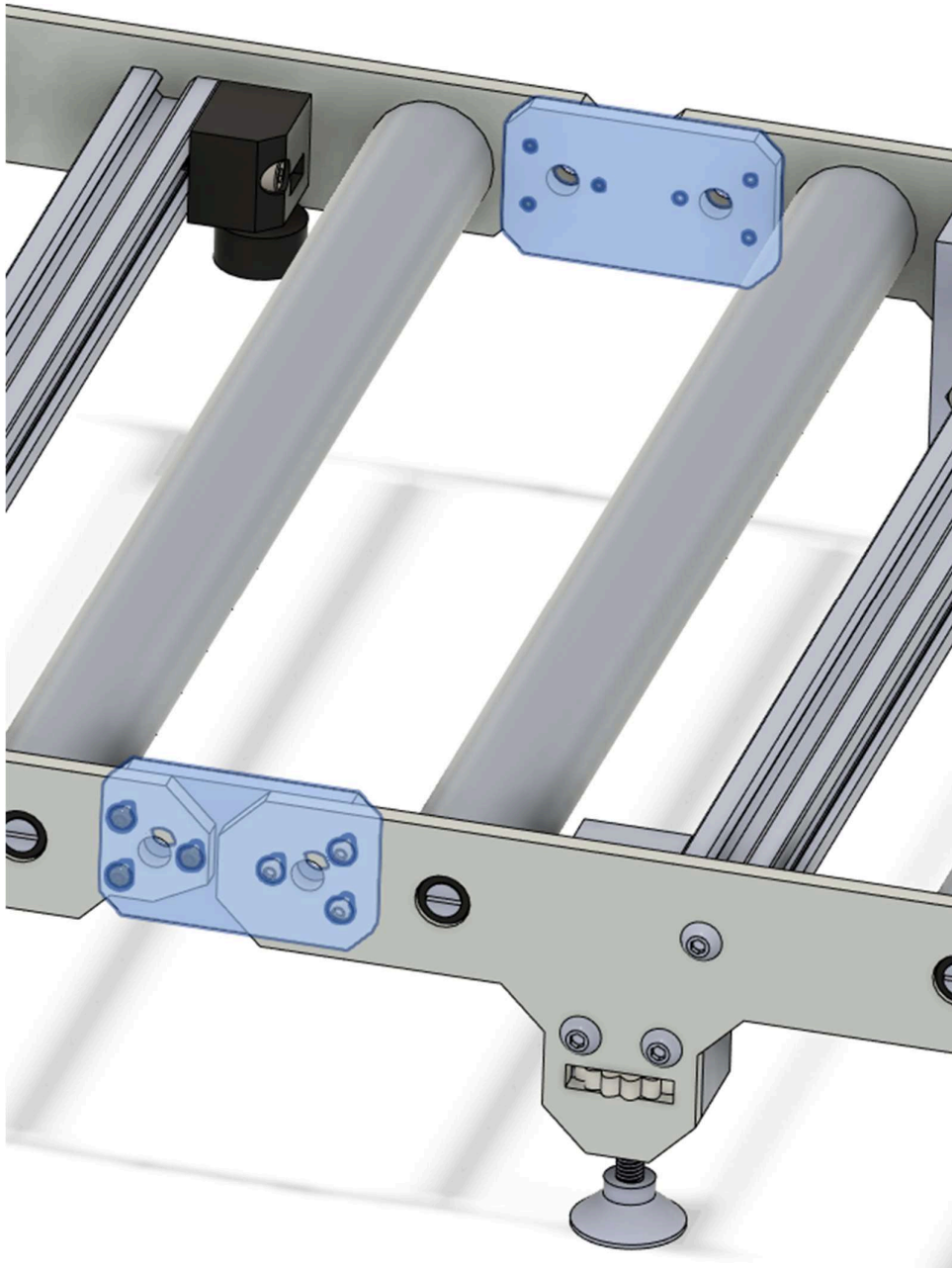
Make sure the extension is level in this position (using a spirit level or a straight object).



Combining

To mount more than one extension to the machine, use mounting brackets on the inside of the extensions.

Secure the brackets using 12 M3x10 screws.



For all extensions that are not directly connected to the printer, front feet must be adjusted to the ground (as shown in "Leveling").

DE

Inhalt

Seite 10	Informationen & Hinweise
Seite 11	Lieferumfang
Seite 12	Installation
Seite 13	Nivellierung
Seite 15	Kombinieren mehrerer Verlängerungen

Informationen & Hinweise

Lesen Sie die Anleitung aufmerksam durch. Durch das Verwenden des Produktes bestätigen Sie, die Sicherheitshinweise und die Anleitung gelesen und verstanden zu haben!

Sicherheitshinweise / Verwendungszweck

Eine nicht sachgemäße Verwendung kann zu Maschinenschäden oder Schäden am Produkt führen.

Das Produkt ist für den Gebrauch mit einem originalen iFactory3D One Pro Fließbanddrucker gedacht. Objekte, die über die Standfläche des Druckers hinausragen, sollen durch die Verlängerung gestützt werden.

Es ist möglich, Objekte zu drucken, die länger sind als die unterstützte Fläche. Die benötigte Unterstützungslänge hängt maßgeblich von der Geometrie der gedruckten Objekte ab. Der Schwerpunkt der Objekte sollte in jedem Fall gestützt werden.

Vorsicht!

Teile des Produktes können sich während eines Druckauftrages bewegen / drehen. Berühren Sie die Verlängerung während eines aktiven Druckvorgangs nicht.

Wartung

Verwenden Sie nur Ersatzteile, die von der iFactory3D GmbH freigegeben wurden.

Verwenden Sie kein Schmiermittel.

Es ist nötig, die Verlängerung vor Verwendung auszurichten („Ebnen“). Die optimale Höhe kann je nach Drucker variieren und hängt von den Einstellungen des Druckers selbst ab. Nach einer Kalibrierung des Druckers muss auch die Ausrichtung der Verlängerung überprüft werden.

Garantiebestimmungen

Veränderungen der Bauteile oder mechanische Bearbeitung führen zum Verlust aller Garantieansprüche auf das Produkt selbst und auf Schäden, die durch die Modifikationen hervorgerufen wurden.

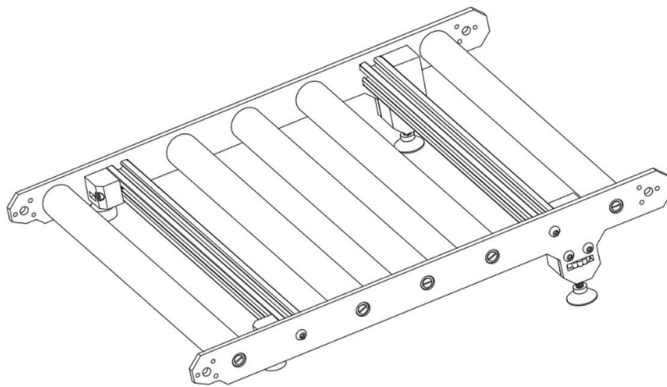
Lieferumfang

Bitte prüfen Sie die Lieferung auf fehlende oder beschädigte Teile, bevor Sie mit der Montage beginnen.

Sollten Bauteile fehlen oder beschädigt sein, wenden Sie sich umgehend an support@ifactory3d.com

Bauteile

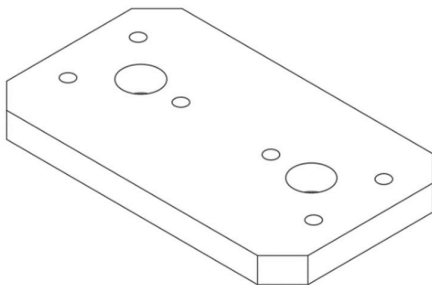
- Verlängerung:



- 2x Exzentermuttern
- 2x Schraube M5x20

Für alle weiteren Verlängerungen ist ein Verbindungs-KIT der Lieferung beigelegt, mit dem Verlängerungen verbunden werden können (nicht in der Lieferung der ersten Verlängerung enthalten).

- Verbindungsplatte:



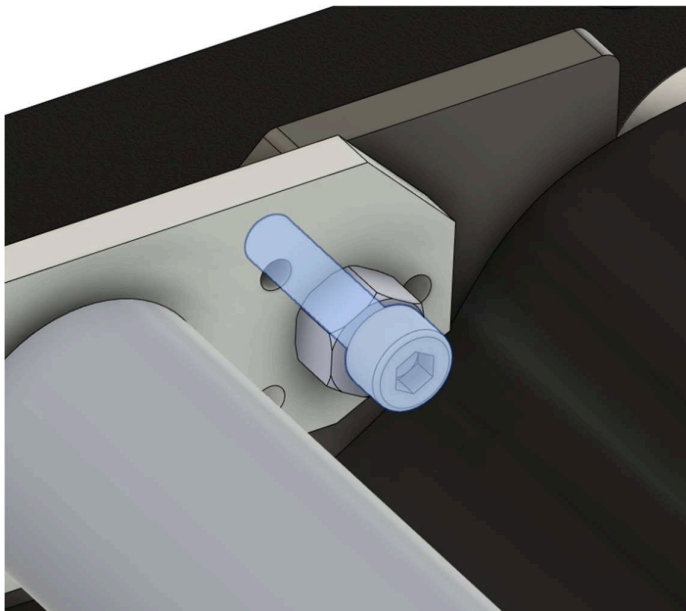
- 12x Schraube M3x10

Montage

Montieren Sie die Verlängerung an der Vorderseite des One Pro:

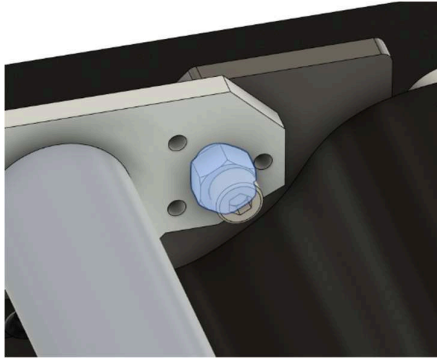


Schieben Sie die Exzentermutter in die Seitenteile der Verlängerung und fixieren Sie diese mit je einer M5x20 Schraube (rechts & links).



Nivellieren

Drehen Sie die Exzentermutter, bis die Oberseite der ersten Rolle der Verlängerung auf einer



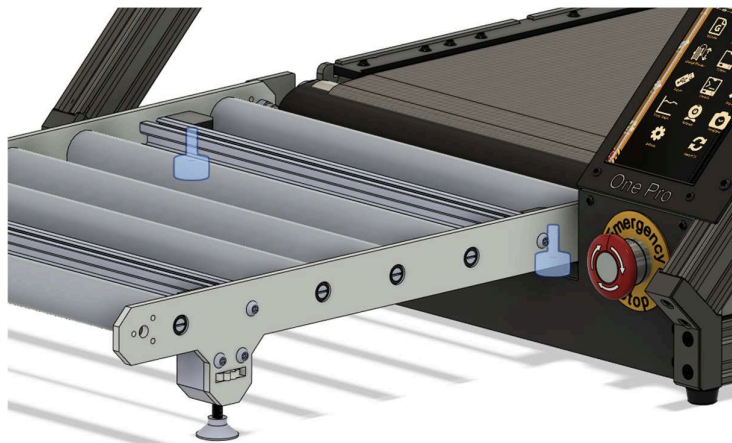
Höhe mit der Oberseite des Druckerfließbandes abschließt.

Verwenden Sie dazu eine Wasserwaage oder ein flaches, gerades Objekt.



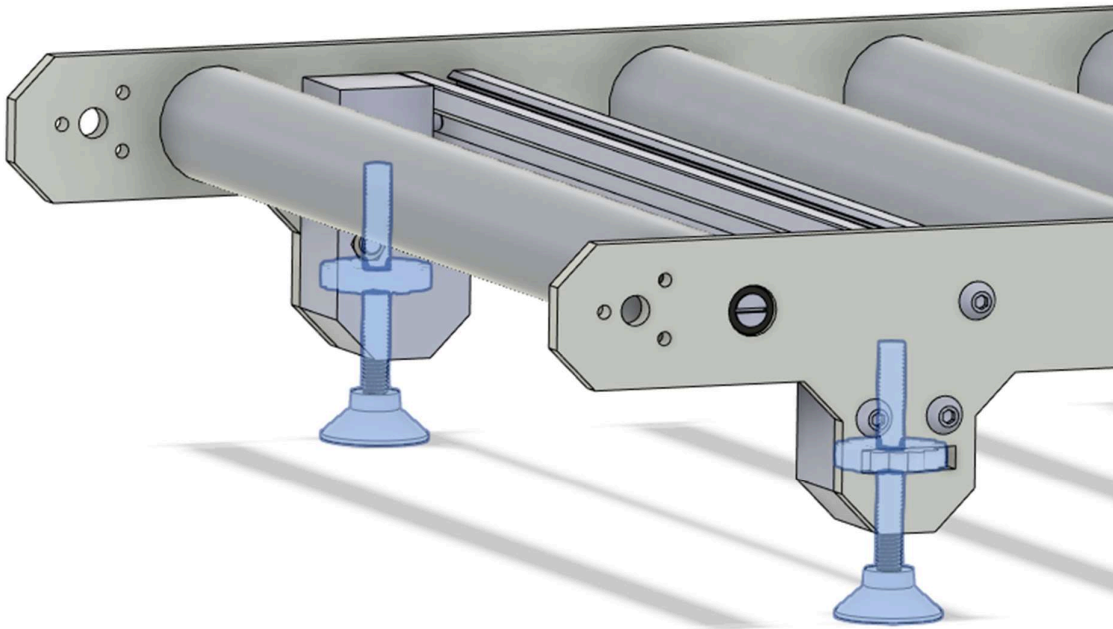
Drehen Sie die hinteren Füße der Verlängerung, bis diese auf dem Elektronikgehäuse des Druckers aufliegen.

In dieser Position müssen die vorderen Füße der Verlängerung nicht zwangsläufig ausgefahren werden.



Nutzen Sie die Zahnräder, um die vorderen FüÙe auf den Untergrund zu bewegen (optional für die erste Verlängerung).

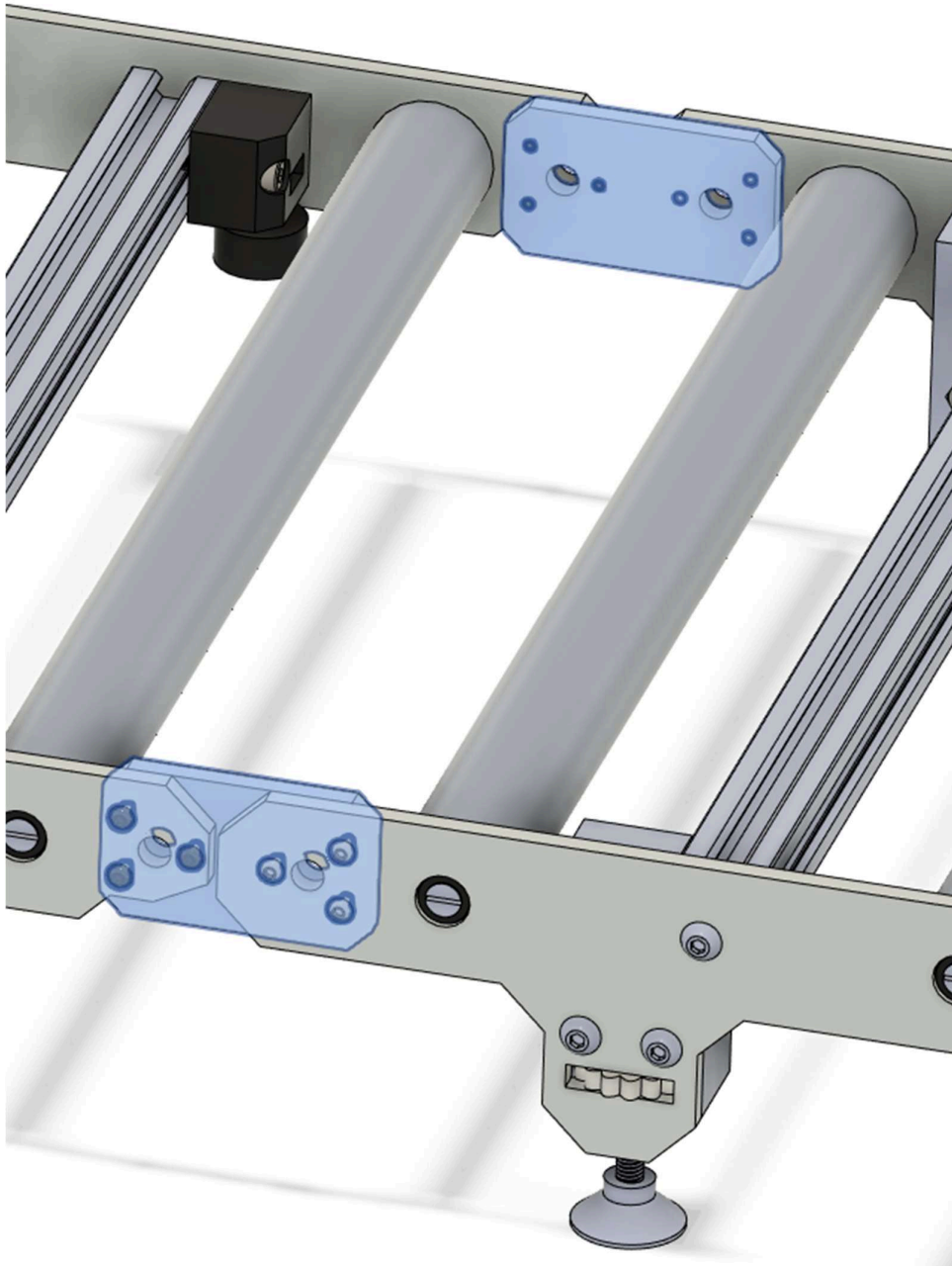
Überprüfen Sie, ob die Verlängerung in dieser Position gerade und eben ist (mit einer Wasserwaage oder einem langen, flachen Objekt).



Verbinden

Um mehrere Verlängerungen miteinander zu verbinden, nutzen Sie die Verbindungsplatten auf der Innenseite der Verlängerungen.

Befestigen Sie diese mit je 6x M3x10 Schrauben.



Die Vorderfüße aller Verlängerungen, die nicht direkt mit dem Drucker verbunden sind, müssen auf einem festen Untergrund stehen.